

NEURO

FÖRBUNDET
Stockholms län

MEDLEMSTIDNING FÖR NEUROFÖRBUNDET STOCKHOLMS LÄN

NOVEMBER-JANUARI NR 4/2020

NEURO STOCKHOLMS VERKSAMHET

Tagna på sängen

ORDFÖRANDE HAR ORDET

Överklagan till Förvaltningsrätten

PÅVERKAN

Oroande utveckling - beslut om avgifter togs

TEMAFÖRELÄSNING

E-hälsa är hälsa för mig

KALENDARIUM

Aktiviteter i höst och vinter

KRÖNIKA

Mitt liv förändrades för gott vid förlossningen.

INNEHÅLL I DETTA NUMMER

På omslaget -	
Neuro Stockholms verksamhet	Sidan 3
Krönika	Sidan 4
Oroande utveckling - beslut om avgifter togs	Sidan 5
Överklagan till Förvaltningsrätten	Sidan 7 -8
Kontakta region politikerna	Sidan 9
Kontaktuppgifter till Hälso- och sjukvårdsnämnden	Sidan 9
Neuropromenaden 2020	Sidan 10
Neuropromenaden Neuro Haninge-Tyresö	Sidan 10
Aktiviteter	Sidan 11-12
Information från våra föreningar i länet	Sidan 14 -16
Lokalföreningar - Neuro - Stockholms län	Sidan 16
Lär dig söka bidrag från fonder och stiftelser	Sidan 17
Temaföreläsningar	Sidan 18
Biokväll	Sidan 18
Kalendarium Höst/ Vinter 2020	Sidan 19-20
Händer i vår 2021	Sidan 21
Covid-19 - tillsammans bromsar vi smittan!	Sidan 22
Alltid öppet	Sidan 23
Hitta rätt	Sidan 23

Kansliet på Fatbursgatan 19

Telefon

08-720 29 40

Jennifer Peduru-Aratchi

Växel, medlemsregister
jennifer.peduru-aratchi@neuro.se

Sussie Grandby-Klövfors

Studier, föreläsningar, aktivitetsansvarig
sussie.grandby-klovfors@neuro.se

Sven Arnehed

Intressepolitisk handläggare och föreningsadministratör
Funktionshinderpolitiska frågor i Region Stockholm och Stockholms Stad
sven.arnehed@neuro.se

Tomas Rodriguez Hedling

Intressepolitisk handläggare och kommunikatör
Sociala frågor, funktionshinderpolitiska frågor i Region Stockholm och Stockholms Stad, medlemstidning, sociala medier
tomas.rodriguez-hedling@neuro.se

Neuroförbundet Stockholm

stockholm@neuro.se

Vill du ha tidningen som taltidning?
Kontakta redaktionen på telefon 08-720 29 40

Du kan läsa tidningen i pdf-format. Titta på vår hemsida, du kan ladda ner den där! www.neuro.se/stockholmslan

Medlemstidning för Neuroförbundet Stockholms län

Tidningen ges ut av Neuroförbundet Stockholms län och utkommer med fyra nummer om året. Insändare måste åtföljas av namn och adress, även när insändaren önskar vara anonym. Redaktionen förbehåller sig rätten att redigera och korta ner insända bidrag.

Ansvarig utgivare

Kerstin Kjellin

Redaktör

Tomas Rodriguez Hedling

SIB-TRYCK HOLDING AB

Neuroförbundet
Stockholms Län
Medlemstidningen
Fatbursgatan 19
118 28 Stockholm

PlusGiro 96 60 78 - 8

Utgivning under året

Nr	Manusstopp	Utkommer
1.	1/1	1/2
2.	1/3	1/4
3.	1/7	1/8
4.	1/10	1/11

NEURO
FÖRBUNDET
Stockholms län

Neuro Stockholms verksamhet

Det är många av oss föreningar inom funkis världen som blivit tagna på sängen av det beslut som klubbades i Region Stockholm 24 september. I skydd av Corona pandemin och i tystnad har Hälso- och sjukvårdsdirektör Björn Eriksson tagit fram ett tjänsteutlåtande, med förslag som kommer leda fram till en rad försämringar (extra kostnader, som kan sluta i katastrof för den enskilda).

Den blå gröna majoriteten i Hälso- och sjukvårdsnämnden röstade för förslagen som rimmar illa med den konvention för mänskliga rättigheter som slår fast att hjälpmedel är en förutsättning för full delaktighet och självständighet som Sverige skrivit under 2009.

Neuro Stockholms Län har valt att inte stillasittande titta på, utan vi protesterar – det tycker vi att du som medlem och privatperson också ska göra. Läs mer om det i det här numret av tidningen. Det finns mer att läsa på vår hemsida och på Facebook för att hålla dig ajour med händelseutvecklingen.

Det händer förstås också en hel del trevliga saker också under hösten inom vår verksamhet, förutom biokvällar och tv-spel, bjuds det på temaföreläsning, demonstration av Eloflex rullstolar, medlemscaféer och jul pub med quiz.

Vi har påbörjat vår planering för våren och du kan tjuvkika på aktiviteter redan nu i tidningen.

Vi planerar vår verksamhet och våra medlemsaktiviteter utefter rådande rekommendationer från folkhälsomyndigheten. Skulle rekommendationerna komma att ändras anpassar vi oss naturligtvis till dem. Vilket i sin tur skulle kunna leda till framflyttade och eller inställda aktiviteter.



Det är ett tag kvar till december, Neuro Stockholms Läns styrelse och personalen på kansliet vill ändå ta tillfället i akt och önska alla våra medlemmar trevliga kommande högtidsstunder.

Insamling till hälsocenter för kvinnor i Nepal


Skänk tegelstenar!

Vi fortsätter att samla in pengar till tegelstenar för att hjälpa *Nepal Disabled Women Association* (NDWA) att bygga Nepals första rehabcenter för kvinnor med funktionsnedsättning. Läs mer om organisationen på deras hemsida www.ndwa.org.np/ (på engelska)

Vad kostar det?

1 tegelsten kostar 50 öre!
4 tegelstenar kostar 2 kr
50 tegelstenar kostar 25 kr
100 tegelstenar kostar 50 kr
500 tegelstenar kostar 250 kr
2 500 stycken kostar 1 250 kr
5 000 stycken kostar 2 500 kr

Hjälp våra systrar i Nepal

Ge ett bidrag på
PlusGiro: 96 60 78 - 8
eller via Swish: 123 178 09 07 

Skriv ditt namn och märk med Nepal eller Tegel!



Mitt liv förändrades för gott vid förlossningen

Krönika - Jag sitter och funderar på hur jag ska börja min krönika och tänker att det kanske finns fler i Neuro som har gått igenom liknande händelser. Det började i mars 1992.

När jag åkte in till BB för att föda barn var jag fullt frisk. När jag kom ut hade jag svåra neurologiska skador. Doktorn som skulle sätta in epiduralnålen stack fel och det gjorde vansinnigt ont och hon måste sticka om och jag fick senare narkos. Därför användes aldrig epiduralkatetern för att spruta in bedövningsvätskan men jag låg på rygg på den i många timmar. Hemkommen från BB fick jag extremt hög feber, över 42 grader.

Alltsedan dess har jag haft gångsvårigheter och balansstörningar och ont i ryggen. Blev sämre och sämre med tiden och blev sängliggande i flera år med trygghetslarm och ledsagare. Ingen hjälp någonsans.

Jag processade ända upp i skiljenämnd med mitt skadeärende mot patientförsäkringen, Löf utan att vi lyckades bevisa ”Ett övervägande sannolikt orsakssamband med epiduralen.” Inte heller fick jag någon ersättning för mitt förstörda liv.

16,5 år efter skadetillfället fick jag äntligen komma till Karolinska sjukhuset för en second opinion och hade då turen att få komma till en seriös och duktig neurolog. En utredning konstaterade att jag har ett resttillstånd efter Myelit.

Min huvuddiagnos är därför Myelit som är en inflammation i ryggmärgen som man kan få efter en infektion. Myelit liknar MS och vad jag förstår kan man ha Myelit om man har MS. Det konstaterades också att jag har extrapyramidala symptom som liknar Parkinsons sjukdom och jag fick det som bi-diagnos.

Jag började medicinera direkt i september 2008 och det visade sig hjälpa mig att få igång kroppen. Sakta, sakta kom livet tillbaka och jag blev rörligare och mer aktiv.

Jag har haft rehabilitering på Humlegården i Sigtuna två gånger de senaste åren och där kom jag igång att måla akvarell och spela pingis och de båda aktiviteterna har jag fortsatt med efteråt.

Genom NEURO Stockholm tränar jag yoga och sjunger i Neurokören och går gärna på föreläsningar.

Sedan två år tillbaka är jag också patientföreträdare och föreläser för studenter på Akademiskt Specialistcenter om min sjukdom och resa genom sjukvård och patientförsäkringssystem. Mycket medkänsla har jag mött och har fått höra att alla behöver känna till min historia.

Min förhoppning är att undervisningen för anestesiläkare ska förbättras så de verkligen förstår hur viktigt det är att koncentrera sig när man ska sticka in den där

långa epiduralnålen. Även att byta nål vid omstick.

Jag har erbjudit mig att tala inför äldre läkare också för att öka medvetande- och kunskapsnivån om dessa skador och för att försöka undvika att flera ska behöva bli skadade på det här sättet, helt i onödan.

Alla som får epidural blir inte skadade men vi som har blivit skadade måste få hjälp.

”Solen lyser lika mycket på alla. Det är rättvist i alla fall”.



Anita Nyberg

Patientföreträdare
Medlem i i Neuro Stockholm

Läs mer om och av Anita Nyberg
<https://www.allas.se/halsa/ryggbedovning---skonsamteller-skadligt/116640>

www.anitasepiduralskada.blogspot.com

Oroande utveckling - beslut om avgifter togs

Ordförande har ordet - Torsdagen den 24 september klubbade Hälso- och sjukvårdsnämnden i Region Stockholm innehållet i tjänsteutlåtandet ”8 förslag till åtgärder för att dämpa kostnadsutvecklingen inom hjälpmedelsområdet HSN 2020 - 0974”, beslutet träder i kraft den 1 januari 2021.

Bland förslagen återfinns bland annat att funktionshindrade ska betala mer själva för sina hjälpmedel och att högkostnadsskyddet för tekniska hjälpmedel på 2000 kronor per år slopas för att dämpa kostnadsutvecklingen. Resultatet blir att egenavgifterna höjs. Exempelvis kommer en avgift på 500 kronor per år för en elrullstol att tas ut av användaren, vilket ska öka återlämningen av hjälpmedel som inte används och minska totalkostnaden för elrullstolar. Användarna ska själva helt bekosta vissa hjälpmedel, som duschpallar, specialbestick och förhöjningsdynor med mera då dessa föreslås bli så kallat egenansvar.

Konsekvensanalysen i skrivelsen, som berör hur användarna kan komma att påverkas, utgörs av en enda mening. ” Beslutet att införa hjälpmedelsavgifter kan få konsekvenser för jämställd och jämlik vård om hjälpmedelsanvändare med begränsade ekonomiska möjligheter väljer att lämna tillbaka hjälpmedel eller avstå från förskrivning av hjälpmedel trots att behov finns.”

Eftersom den här konsekvensanalysen knappt är värd namnet vill jag fördjupa mig lite i frågan.

Min övertygelse är att detta beslut bara är en början, som snart kommer att följas av fler beslut om avgifter, och därför är det en riktigt oroande utveckling som har inletts.

Det första jag tänker på är regeringens mål för funktionshinderspolitiken som är att: ”Med FN:s konvention om rättigheter för personer med funktionsnedsättning som utgångspunkt, uppnå jämlikhet i levnadsvillkor och full delaktighet för personer med funktionsnedsättning i ett samhälle med mångfald som grund.”.

Frågan är hur jämlikhet i levnadsvillkor och full delaktighet i samhället uppnås genom att lägga avgifter på en redan utsatt grupp? Kristina Törnbloms (före detta ordförande i Neuro Stockholms län) förslag att lägga en avgift på 500 kr/år även på alla människor med friska ben visar hur horribelt beslutet är.

Om de som behöver hjälpmedel avstår dem för att avgiften inte ryms i en redan ansträngd privatekonomi, borde frågan om vad detta kan leda till ställas. Vi som använder hjälpmedel vet ju att de är redskap som hjälper oss att hushålla med ett begränsat energikonto. Om inte tillgång finns, till de hjälpmedel som behövs, kanske val måste göras

som inte rimmar med regeringens funktionshinderspolitik. Någon kanske väljer att tumma på sin personliga hygien på grund av risk att falla och skada sig för att duschpallen fått en avgift. Någon annan kanske väljer att inte besöka parker, andra naturområden eller olika ställen som tillhandahåller kultur för att förflyttningshjälpmedel inte rymdes i den personliga budgeten. Att besöka läkare, fysioterapeut med mera kan också bli sådant som väljs bort. Uppräkningen av olika scenarier kan göras lång. Dessutom leder oönskade avståenden till följder som utanförskap, isolering och i slutändan till depression och annan ohälsa.

En annan sak som inte får glömmas bort är vilka andra kostnader som sannolikt ökar med anledning av det beslut som har fattats. Då tänker jag bland annat på de ovan nämnda fallolyckorna som kommer att öka regionens nota för akutsjukvård. Behovet av dubbelassistans kommer att öka om personer avstår hjälpmedel vilket leder till en ökning av statens nota för assistansersättning och kommuners nota för kommunal assistans och för hemtjänst avseende personer som inte har personlig assistans.

Eftersom Hälso- och sjukvårdsnämnden även vill ta bort högkostnadsskyddet funderade jag och Sven Arnehed (intressepolitisk handläggare, Neuro Stockholms Län) på hur många hjälpmedel våra medlemmar har hemma.

Det är allt möjligt, från sjukhus-sängar med tryckutjämnande madrasser, till toaförhöjare, rullstolar, rullatorer och hörapparater. De sammantagna kostnaderna för olika hjälpmedel kan bli rejält kännbara.

Själv använder jag sex olika hjälpmedel hemma som alla är dyra i inköp men som ger mina assistenter bra arbetsmiljö och gör att förslitningsskador undviks eller fördröjs så långt det är möjligt. Utan hjälpmedel som är utvalda för att passa mitt hjälpbehov är assistenters förslitningsskador också en kostnad som skulle belasta regionens sjukvårdsbudget.

Till sist väckte Sven också frågan - hur mycket av kostnaderna för hjälpmedel beror på dålig upphandling och konsulter? Vem kommer inte ihåg skandalen om inköpet av stödstrumpor för hur mycket pengar som helst.

Utredningen (tjänsteutlåtandet) som förgick beslutet hänvisar till minskade skatteintäkter på grund av covid 19 som anledning till avgifterna, men varför ska våra medlemmar drabbas på grund av kostnader som ett virus tillsammans med alla samhällsmedborgare har orsakat? Covid-kostnader ska bäras av staten, så regionen kan inte skylla på det.

Slutsatsen kan uttryckas i en sista fråga nämligen: Kommer det fattade beslutet verkligen att leda till en nettobesparing???

Denna fråga är omöjlig att besvara utifrån den urusla konsekvensanalys som har presenterats. Det tål dock att upprepas att jag befarar att det här beslutet bara är början och därför känner jag stor oro inför framtiden för egen och för alla hjälpmedelsanvändares del.



Vid tangentbordet

Kerstin Kjellin

Ordförande Neuro Stockholm & Neuro Stockholms Län

Läs mer: på vår hemsida under rubriken **Överklagan av beslut - Laglighetsprövning** kan du läsa tjänsteutlåtandet i sin helhet.



ZAKETT®
assistans & ledsagning

Rätt och slätt - Zakett är nr 1

Tel. 08-400 255 33
Hälsningar Janne Uvebrandt & Mikke Malm



www.zakett.se

Överklagan till Förvaltningsrätten

Påverkan - Den sjunde oktober skickade Kerstin Kjellin in en överklagan till förvaltningsrätten, vi vill att domstolen ska genomföra en så kallad laglighetsprövning då vi anser att Region Stockholm har brutit mot kommunallagen. Nedan kan ni läsa vår överklagan som är mottagen och bekräftad av Förvaltningsrätten. Fortsättning följer, så fort vi får reda på hur det går med vår överklagan publicerar vi det på vår hemsida och i vårt nyhetsbrev.

Överklagande

Till: Förvaltningsrätten i Uppsala

Klagande: Kerstin Kjellin
Hasselbacken 26 Lgh 1101
194 38 Upplands Väsby
0731 - 42 60 85
kerstin.kjellin@neuro.se

Beslut: PROTOKOLL 2020-09-24 [HSN 2020-0046] § 191

Saken: Laglighetsprövning enligt 13 kap Kommunallagen (2017:725)

Yrkande: Att ovanstående beslut ska upphävas.

Beskrivning av ärendet

Torsdagen den 24 september klubbade Hälso- och sjukvårdsnämnden innehållet i skrivelsen ”8 förslag till åtgärder för att dämpa kostnadsutvecklingen inom hjälpmedelsområdet HSN 2020 - 0974” med ikraftträdande 1 januari 2021.

Bland förslagen återfinns bl. a. att funktionshindrade ska betala mer själva för sina hjälpmedel och att högkostnadsskyddet på 2000 kronor per år slopas för att dämpa kostnadsutvecklingen. Resultatet blir att egenavgifterna höjs. Exempelvis kommer en avgift på 500 kronor per år för en elrullstol att tas ut av användaren vilket ska utgöra incitament för att öka återlämningsgraden av hjälpmedel som inte används samt minska totalkostnaden för elrullstolar. Användarna ska själva helt bekosta vissa hjälpmedel, som duschpallar, specialbestick och förhöjningsdynor m.m. då dessa föreslås bli så kallat egenansvar.

Gällande rätt

Lagprövning 11 kap regeringsformen

14 § Finner en domstol att en föreskrift står i strid med en bestämmelse i grundlag eller annan överordnad författning får föreskriften inte tillämpas. Detsamma gäller om stadgad ordning i något väsentligt hänseende har åsidosatts vid föreskriftens tillkomst.

FN:s konvention om rättigheter för personer med funktionsnedsättning

Artikel 4.3. I utformning och genomförande av lagstiftning och riktlinjer för att genomföra denna konvention och i andra beslutsfattande processer angående frågor som berör personer med funktionsnedsättning ska konventionsstaterna nära samråda med och aktivt involvera personer med funktionsnedsättning, däribland barn med funktionsnedsättning, genom de organisationer som företräder dem.

Kommunallagen

8 kap. Delaktighet och insyn

3 § Nämnderna ska verka för att samråd sker med dem som brukar deras tjänster.

13 kap. Laglighetsprövning

8 § Ett överklagat beslut ska upphävas, om

1. det inte har kommit till på lagligt sätt,
2. beslutet rör något som inte är en angelägenhet för kommunen eller regionen,
3. det organ som har fattat beslutet inte har haft rätt att göra det, eller
4. beslutet annars strider mot lag eller annan författning.

Skäl

Hälso- och sjukvårdsnämnden (HSN) har före sitt beslut om åtgärder för att dämpa kostnadsutvecklingen inom hjälpmedelsområdet, inte nära samrått med eller aktivt involverat personer med funktionsnedsättning genom de organisationer som företräder dem.

På ett möte som Regionen höll med Referensgruppen för hjälpmedel i augusti ställdes frågan om vilka hjälpmedel som gruppen ansåg var prioriterade för användarna. Funktionsrätt Stockholms län markerade då tydligt att de inte tänkte delta i beslut angående besparingar. Tillsammans med DHR och SRF skrev Funktionsrätt Stockholms län en skrivelse till HSN där yrkande om återremittering och remiss framfördes. Begäran hör sammades inte och beslutet fattades den 24 september utan vidare samrådan eller involvering.

Ett resultat av bristen på samrådan och involvering är att beslutet är undermåligt med hänsyn till brist på utredning vad gäller beslutets följdverkningar. Konsekvensanalysen i skrivelsen, som berör användarna, utgörs av en enda mening.

” Beslutet att införa hjälpmedelsavgifter kan få konsekvenser för jämställd och jämlik vård om hjälpmedelsanvändare med begränsade ekonomiska möjligheter väljer att lämna tillbaka hjälpmedel eller avstå från förskrivning av hjälpmedel trots att behov finns.”

Vilka konsekvenser menas i meningen ovan i praktiken? Har alternativkostnader beaktats i form av ökad belastning på akutsjukvården till följd av fallolyckor p.g.a. avsaknad av hjälpmedel? Har utredningen tittat på konsekvenser med anledning av isolering och svårigheter att delta i sociala sammanhang med anledning av avståenden av hjälpmedel? Hur är det med kostnadsökning hos andra aktörer till följd av ökat nyttjande av kommunalt trygghetslarm, hemtjänst eller högre utbetald statlig assistansersättning beroende på ökat behov av dubbelassistans? Föreligger överhuvudtaget någon nettobesparing efter beslutets ikraftträdande med tanke på nya krav på it-system och administrativa personella resurser? Frågetecknen är många och utredningen ger i princip inga svar alls vilket gör det väldigt svårt att bedöma beslutets påverkan på dem det berör.

Om organisationer som företräder personer med funktionsnedsättning hade involverats under utredningen så hade inte underlaget till beslutet varit så magert och inte innehållit en konsekvensanalys som inte analyserar någonting alls.

Sammanfattningsvis har Hälso- och sjukvårdsnämnden brutit mot FN:s konvention artikel 4.3 och mot kommunallagen 8 kap. 3§. Sammantaget gör nämndens ignorans av gällande rätt att beslutet inte har kommit till på ett lagligt sätt och ska därmed upphävas enligt 1 punkten 8§ 13 kap. kommunallagen.

Upplands Väsby 2000-10-07

Kerstin Kjellin

Ordförande Neuro Stockholm & Neuro Stockholms län

Kontakta region politikerna

Protestera - På Region Stockholms hemsida finns det möjlighet att kontakta politiker och tjänstemän. Det tycker vi du som medlem eller anhängare i Neuro ska göra.

Skriv ditt hjärtas mening till den blå grön majoriteten, berätta för politikerna om vad du tycker om beslutet om avgifter på hjälpmedel och borttagande av högkostnadsskydd. Skriv ett brev, mejla eller ring direkt till ansvarig politiker eller tjänsteman.

Du kan till exempel berätta:

- om din oro
- din ilska
- om vad du tycker om beslutet som sådant
- vad du tycker borde göras istället för att spara på hjälpmedel som drabbar redan utsatta människor

Det viktigaste är inte vad du skriver utan att du faktiskt protesterar genom att agera och inte bara knyter näven i ficka.

Region Stockholm är en offentlig verksamhet. Meddelanden till politiker och tjänstemän inom Region Stockholm blir som regel allmän handling och kommer då att diarieföras enligt lag.

Om du mejlar till region Stockholm skicka gärna en kopia av mejlet till oss på stockholm@neuro.se

Kontaktuppgifter till Hälso- och sjukvårdsnämnden

Anna Starbrink (L)

Hälso- och sjukvårdsregionråd
E-post: anna.starbrink@sll.se

Postadress: Landstingshuset,
Rotel II, Box 22550
104 22 Stockholm

Tobias Nässén (M)

Vård- och valfrihetsregionråd
E-post: tobias.nassen@sll.se

Postadress: Landstingshuset,
Rotel VII, Box 22550,
104 22 Stockholm

Christine Lorne (C)

Ledamot
E-post: christine.lorne@sll.se

Ella Bohlin (KD)

Vårdutvecklingsregionråd
E-post: ella.bohlin@sll.se

Mobiltelefon: 070-737 43 21

Postadress: Landstingshuset,
Rotel V, Box 22550,
104 22 Stockholm

Susanne Nordling (MP)

Ledamot
E-post: susanne.nordling@sll.se

Mobiltelefon: 070-737 37 01

Postadress: Landstingshuset,
Rotel VII, Box 22550,
104 22 Stockholm

Björn Eriksson

Hälso- och sjukvårdsdirektör
E-post: bjorn.eriksson@sll.se

Telefon: 08-123 132 00

Postadress: Box 6909,
102 39 Stockholm

Neuropromenaden 2020

Gå, rulla eller spring, var budskapet under årets Neuropromenad som sköts fram till veckan 22-30 augusti på grund av pandemin.

Över 1300 personer deltog i promenaden. Runt om i landet har människor gått, rullat, sprungit, cyklat, simmat, ridit och kört promenaden på motorcykel.

Neuropromenaden startades på initiativ av Neuro Göteborg för ungefär fem år sedan. Sen dess har arrangemanget vuxit och vunnit ett allt större intresse från föreningar, medlemmar och allmänhet.

Neuropromenaden syftar till att samla in pengar till forskning och medvetandegöra att en halv miljon svenskar lever med neurologisk diagnos.

Mer än 200 000 kronor samlades in. En stor del av de insamlade



medlen samlades in av Neuros föreningsliv och enskilda medlemmar som startat digitala lag och insamlingar.

Både antalet deltagare och insamlat belopp är det högsta hittills bland de år som Neuropromenaden arrangerats. På bilden ser ni tre fjärdedelar av Neuro Stock

holms kansli när de gick neuropromenaden en solig augusti tisdag.

Tack till alla er som bidragit till Neuropromenaden på något sätt. Er promenad har gjort skillnad!

Neuropromenaden Neuro Haninge-Tyresö



Neuropromenaden - Onsdagen den 26 Augusti var vi ett gäng på ca 25 personer från NEURO Haninge-Tyresö som promenerade Maxingeslingan runt. Vi hade turen med oss att få se solen



större delen av eftermiddagen. Vid ankomsten till grillplatsen togs vi emot med varma korvar, läsk, kaffe och kaka. Våra ledsagare/hjälpare Janne och Mikke från Zakett var ovärderliga denna dag.

Eloflex visar upp sina produkter



stabilitet och smart
Den
nen gör
och
bak-
g-
ot tar du
på flyget.

pa telefon **08-720 29 40**
nejla.stockholm@neuro.se
senast fredag 13 november.

Datum: Tisdag 17 november
klockan 14:00–16:00

Var: Neuros lokal på Fatbursgatan
19, samma hus som Södra Station

Kostnad: Fri entré, kaffe med
tillbehör 20 kr

Demonstrera en moderna material
till vår lokal c...ulländad och optimal
produkter. rullstol. Eloflex är byggd på
Eloflex elektriska r...kom-
binerar smart ingenj...konst, ny
genomgående hög kvalitet. Preci-
sionen är hög vilket ger överlägsen

Träff för medlemmar med diagnosen CMT



vara väldig
ning
,
Förhopp-
ning
t med-
n grupp
äffas
d-
g
al.

10 november
18:00 - 20:00

Var: Neuros lokal på Fatbursgatan
19, samma hus som Södra Station

Anmälan gör du på telefon
08-720 29 40 eller mejla
stockholm@neuro.se
senast tisdag 24 november

Medlemsca
dig som har e
att träffa andra
samma diagnos.
...nället bestämmer ni
själva, kansliet erbjuder fika och
en mötesplats. Att möta andra
människor som befinner sig i en
situation som liknar sin egen kan

Snart är det jul igen...

Det firar vi med en jul pub med quiz tillsammans med Darren Troy. Någon form av digitalt luciafirande utlovas. Bästa tomten vinner ett fint pris, så på med tomteulvorna och boka in fredagen 11 december. Fatbursgatan 19. Kl. 18:00 – 21:00.

Det serveras en jultallrik, inkl. valfri dryck, kaffe och kaka för 130 kr.

Är du sugen på att komma och quiza med oss så hör av dig till **08-720 29 40** eller mejla **stockholm@neuro.se** Du kan anmäla dig tidigast 13 november.

Varmt välkommen!



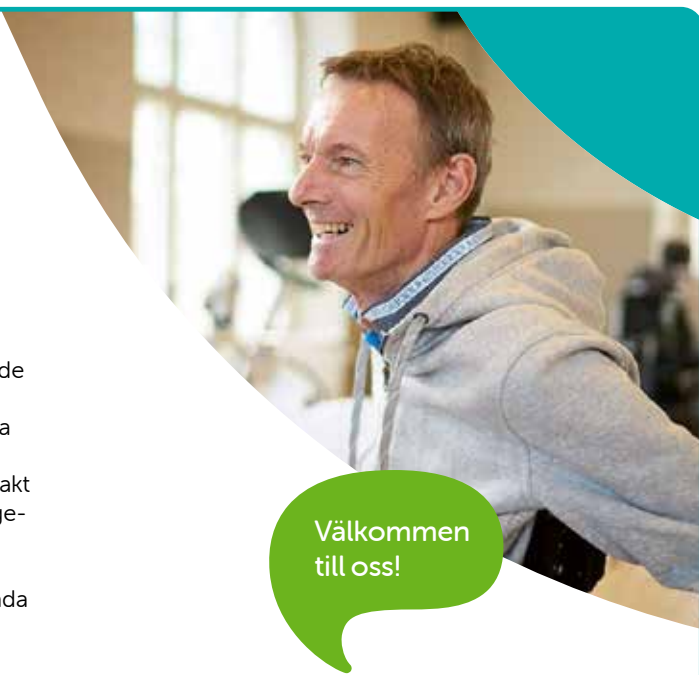
En förebild för framtidens rehabilitering

Vi bedriver rehabilitering av hög standard i en stimulerande och kreativ miljö. Rehabiliteringen bygger på integrerade medicinska, psykosociala, hälsobefrämjande och tekniska insatser. Målet är att våra deltagare ska kunna återfå eller bibehålla en aktiv roll i samhället med hög grad av egenmakt och livstillfredsställelse. Verksamheten grundas på engagemang, kompetens, nytänkande och gott bemötande.

Vi erbjuder dagrehabilitering för dig med neurologisk skada eller sjukdom. Välkommen att söka rehab hos oss.

Kontakta:

Emelie Bond
emelie.bond@rehabstation.se
Tel. 08-555 44 125
www.aleris.se/rehabstation



Välkommen
till oss!



Aleris
Rehab Station

ELOFLEX HOPFÄLLBARA ELRULLSTOLAR

– Nu som Fritt Val i Region Stockholm



MODELL F



MODELL X



MODELL P

GODKÄND
FRITT VAL



MODELL H

- ✓ Låg vikt – 26 kg
- ✓ Hopfällbar på 3 sek.
- ✓ Kompakt & smidig
- ✓ Ta med i egen bil
- ✓ Lång körsträcka
- ✓ Ta med på resan

Bor du i Stockholms län? I så fall kan du nu få en hopfällbar elrullstol från Eloflex via förskrivning.

Från den 1 januari 2020 omfattas nämligen även hopfällbara elrullstolar av Fritt Val i Stockholms län. Det betyder att samtliga fem modeller från Eloflex kan förskrivas med hjälp av en rekvisition.

Fritt val innebär att du får möjlighet att välja det hjälpmedel du själv vill ha efter en så kall-

ad behovsbedömning. Med hjälp av en rekvisition på 31 680 kr köper du din elrullstol i en vanlig hjälpmedelsbutik. Om du väljer en dyrare modell betalar du mellanskillnaden själv. Du köper och äger alltså ditt hjälpmedel.

För att få Fritt Val måste du först träffa en förskrivare (arbetsterapeut eller fysioterapeut)

som utreder ditt behov av hjälpmedel. Om det är första gången du behöver ett hjälpmedel kontaktar du primärvården direkt. Du behöver inte gå via läkare eller ha en remiss.

Har du haft hjälpmedel tidigare pratar du med den specialistmottagning du haft kontakt med.



LÅT INTE SVAGA BEN STOPPA DIG

– fortsatt leva ett aktivt liv med promenader, resor och utflykter med bilen



Med en hopfällbar elrullstol från Eloflex får du som har svårt att gå friheten tillbaka. Ta med den i din egen bil, på utflykten, när du hälsar på släkt och vänner och på flygresan till semesterorten. Pris fr 29 990 kr inkl leverans.

Eloflex är Sveriges populäraste hopfällbara elrullstol. Lätt, kompakt och smidig. En Eloflex är enkel att köra och den fungerar lika bra inne som ute.

Modern teknik ger över 30 km körsträcka på en laddning. Testad och godkänd med högsta kvalitet. Med Eloflex är allt möjligt och livet blir lite enklare.

ELOFLEX

www.eloflex.se
Tel 010 - 18 33 100

Läs mer om våra produkter på www.eloflex.se

Information från våra föreningar i länet

Neuro Haninge-Tyresö



Neurodagen - Lördagen den 26/9 Vaknade vi till ösregn. Skulle vi vara tvungna att ställa in promenaden? Några återbud inkom på morgonen, men vi upptäckte att NEUROS medlemmar är av det rätta virket. Vi var 15 medlemmar som promenerade från NSS,



Strandvägen till Lövhagen. Några medlemmar mötte upp vid Lövhagen där det blev fika utomhus. Att promenera längs Strandvägen är mycket vackert och värt att göra repris på. Vädret föll till vår fördel så vi kunde bara njuta av utsikten längs vägen.



Tack till alla medlemmar som trotsade vädret och sedan fick turen med sig att se en glimt av solen. Vi klarade oss från regn under hela vår aktivitet. Återigen visade det sig att våra ledsagare Mikke och Janne behövdes, ett stort tack till dom.

Neuro Roslagen

Aktiviteter - Neuro Roslagen kommer inte att anordna några aktiviteter under hösten/vintern 2020 på grund av rådande pandemi. Styrelsen har för avsikt att komma igång med aktiviteter till våren igen och hoppas att Coronan släppt oss ur sitt grepp tills dess.

Neuro Järfälla-Upplands Bro

Upphört - Neuro Järfälla-Uppland Bro upphör i och med att ett extra årsmöte beslutat det. I skrivande stund är inte protokollet justerat men så fort det sker så påbörjas avvecklingen. Neuroförbundet (Riks) kommer kontakta de berörda medlemmarna och berätta att förening nu har upphört och att de kommer att överföras till Neuro Stockholm. Om någon medlem önskar tillhöra annan förening eller avsluta sitt medlemskap så måste denne själv kontakta riksförbundet.

Neuro Stockholm

Neurodagen



Mässa - Årets Neurodag var den 28 september och gick i rehabiliteringen tecken. Neuro Stockholm hade tillsammans med fyra utställare, Aleris Rehab Station

Neurocampus, Camp Pro och Olivia Rehabilitering ordnat en mini-mässa i ABF-Huset på Sveavägen. Vi gissar att coronan ställde till det och att många som

annars skulle ha kommit stannade hemma istället - vi tar nya tag inför nästa år och hälsar alla medlemmar varmt välkomna till nästa Neurodag 2021.

Halloween pub med quiz



Småjävlar...



... häxor och så skelettet Sture. Klurigt musik-quiz med Halloween tema, god mat och trevlig stämning bland gästerna.

Lokalföreningar - Neuro - Stockholms län

Neuro Haninge-Tyresö

Ordförande: Gudrun Engman
c/o Engman, Ribby allé 94 lgh 1203,
137 42 Västerhaninge
Tel: **070-690 57 12**
E-post: **haninge-tyreso@neuro.se**

Neuro Norrort

Ordförande: Börje Larsson
c/o Börje Larsson, Industrigatan 14, nb,
153 36 Järna
Tel: **08-551 71 880** E-post: **borje.jarna@jarna.st**

Neuro Roslagen

Ordförande: Lennart Algulin
c/o Lennart Algulin, Södra catalinagränd 35, lgh 1202
18368 TÄBY
Tel: **070-970 99 85** E-post: **roslagen@neuro.se**

Neuro S:t Botvid

Ordförande: PO Jonsson
Kansli: Rådstuguvägen 19 (Fullersta Torg)
141 35 Huddinge,
Tel: **08-746 08 55** E-post: **st-botvid@neuro.se**

Neuro Stockholm

Ordförande: Kerstin Kjellin
Fatbursgatan 19, 118 28 Stockholm
Tel: **08-720 29 40** E-post: **stockholm@neuro.se**

Neuro Södertälje-Nykvarn

Ordförande: Katrin Norman
E-post: **sodertalje-nykvarn@neuro.se**

Neuro Järfälla-Upplands Bro

Föreningen har upphört

Lär dig söka bidrag från fonder och stiftelser

Webbkurs - Vill du lära dig att skriva ansökningar för bidrag från fonder och stiftelser? Nu finns det en kurs som steg för steg tar dig igenom ansökan. Kursen är kostnadsfri.

Kursen vänder sig till personer med funktionsnedsättning i Habilitering & Hälsas målgrupper:

- Autism
- Adhd
- Dövblindhet och dövhet
- Förvärvad hjärnskada
- Intellektuell funktionsnedsättning
- Rörelsenedsättning

Den som är närstående till ett barn eller vuxen med funktionsnedsättning kan även göra kursen.

Du gör kursen vid din dator, surfplatta eller smartphone. Kursen är öppen under 30 dagar. Under den tiden kan du logga in och ut så många gånger du behöver och när du vill på dygnet. Om du behöver hjälp, kan en person sitta bredvid dig när du gör kursen.



Målsättningen efter avslutad kurs är att du på egen hand ska kunna ansöka om bidrag från fonder och stiftelser.

Kursen innehåller:

- Hur du hittar olika fonder och stiftelser på funktionshindersguiden.se.
- Vanliga villkor och regler som fonder och stiftelser kan ha.
- Hur du skriver ansökan på en ansökningsblankett eller i ett personligt brev.
- Vilka bilagor som fonder och stiftelser brukar vilja ha med i ansökan.
- Vanliga frågor och svar.

Anmäler dig till kursen gör du på www.funktionshindersguiden.se

Klicka på rubriken *Fonder och stipendier* (som du hittar i den blåa menyraden) nu kommer du in på underrubriken *Fonder, stiftelser och stipendier inom funktionshinderområdet* i den vänstra rubrikraden på sidan hittar du *Webbkursen "Hur du ansöker om bidrag från fonder och stiftelser"* klicka på länken och läs mer under rubriken *Anmälan* för hur du ska gå tillväga.

Glöm inte att bidra till en bättre färdtjänst!

Ring och anmäl allt som du upplever som problem med färdtjänsten.

Kundnöjdheten i deras undersökningar ligger kring 87 % och det beror på att du/vi som färdtjänstanvändare inte klagar, fast du (ofta) inte får det du har rätt till.

Kundservice har öppet på vardagar mellan klockan 07:00 och 17:00. Telefonnummer är: **08 - 720 80 80**
Eller gå in på deras hemsida och använd deras formulär för synpunkter och klagomål:
www.fardtjansten.sll.se/sv/Om-Fardtjansten1/Kontakta-oss/Lamna-synpunkter/

Temaföreläsningar hösten

Neuro Stockholms temaföreläsningar i samarbete med SVEA ABF
Sveavägen 41. Sandlersalen kl. 18:00 – 20:00



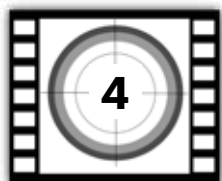
ABF följer folkhälsomyndighetens rekommendationer och rekommenderar att det inte får vistas mer än 50 personer i samma rum. Vi rekommenderar inte att du som är över 70 år eller har sjukdomar som kan förvärras av att vara i en publik kommer hemma. För dig som ändå vill komma till föreläsningen rekommenderar vi dig att komma att ändras och då kommer vi att försöka hitta en annan lösning.

**FRAMFLYTTAT
kommer i vår**

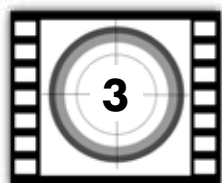
25 november - Tjänsten är för mig
En föreläsning med Andersson diagnosstödjare och patientföreläsare för Neuro. Wellspect. Andersson samtal om hur e-hälsa och digitala lösningar kan bidra till bättre hälsa och välbefinnande.

Biokväll - OBS ändrade datum!

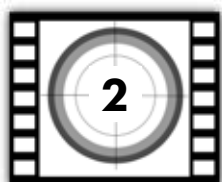
Fatbursgatan 19, Filmen börjar 18.00. Stor bioduk. Ledsagare finns på plats. Vi bjuder på popcorn. Anmälan/återbud, två dagar i förväg, på telefon **08-720 29 40** eller mejla **stockholm@neuro.se** Vi tittar på film men håller avståndet, servering sker vid din plats. Avstå film - om du inte känner dig frisk om du tillhör en riskgrupp och eller är över 70 år. **Obligatorisk föranmälan, max 12 personer, gäller tillsvidare.**



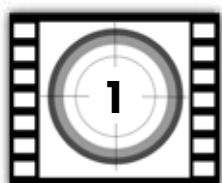
25 november - Tall Grass, Skräck/Drama 1 tim. 41 min.
När en grupp människor och hennes bror hör en pojkes rop på hjälp ger de sig in i ett stort gräsbevuxet område som snart visar sig vara ett dödstrapp. De inser snart att de inte kan ta sig ut.
Skådespelare: Patrick Wilson, Laysla De Oliveira, Avery Whitted.
Regi: Vincenzo Natali.



2 december - Inomhus, Thriller/Action 1 tim. 23 min.
En olycka under ett träningsläger leder till bitter osämja i en överlevnadsgrupp – och till en kamp om att slåss för sina liv.
Skådespelare: Guillaume Laurin, Marie-Evelyne Lessard, Réal Bossé.
Regi: Julie Groleau.



9 december - The Last Days of Paddy Stone, Biografi/Drama 1 tim. 48 min.
Musiken till denna film är komponerad av några av världens mest berömda superstjärnor, men kändisskapet hade en väldigt mörk baksida. Byggt på den självbiografiska boken av Crües bästsäljande självbiografi.
Skådespelare: Douglas Booth, Iwan Rheon, Machine Gun Kelly, Daniel Webber.
Regi: Jeff Tremaine.



13 januari - Vågen, Thriller/Action 1 tim. 40 min.
En norsk geolog ställs inför sin värsta mardröm när en tsunami rör sig mot det lilla fjordsamhället. Nu har han tio minuter på sig att rädda så många som möjligt.
Skådespelare: Kristoffer Joner, Ane Dahl Torp, Jonas Hoff Oftebro.
Regi: Roar Uthaug.

Kalendarium Höst/Vinter 2020

November

4

Onsdag

Biokväll - Torsdag 19 november 18:00-20:00. Geografi/Drama 1 tim. 48 min.

18:00

Fattigkassan 19. Stor bioduk.

Smörgåsar finns på plats. Det bjuds på popcorn, läsk eller ramlösa 10 kr.

Anmälan/återbud senast två dagar innan.

Inställt

November

10

Tisdag

Träff för medlemmar med diagnosen MS

14:00

Fattigkassan 19

Smörgåsar finns på plats. Anmälan/återbud senast två dagar innan. Kaffe och kaka 20 kr.

Inställt

November

11

Onsdag

Wii-spel, Playstation 4 och Nintendo Wii (tv-spel) tillsammans

18:00

Fattigkassan 19

Smörgåsar finns på plats. Det bjuds på popcorn. Läsk eller ramlösa 10 kr.

Anmälan/återbud senast två dagar innan.

**FRAMFLYTTAT
till 20/11**

November

12

Torsdag

Träff för medlemmar med diagnosen Polyneuropati

15:00-16:30

Fattigkassan

Smörgåsar finns på plats. Anmälan/återbud senast två dagar innan. Kaffe och kaka 20 kr.

Inställt

November

12

Torsdag

Anhörigträff för medlemmar

18:00-20:00

Fattigkassan 19

Smörgåsar och kaka 30 kr.

Inställt

November

16

Måndag

Träff för medlemmar med diagnosen ALS

14:00-16:00

Fattigkassan

Smörgåsar finns på plats. Anmälan/återbud senast två dagar innan. Kaffe och kaka 20 kr.

Inställt

November

17

Tisdag

Eloflex visar upp nya produkter

14:00-16:00

Fattigkassan

Smörgåsar från 13.

Smörgåsar!

**FRAMFLYTTAT
kommer i vår**

November

18

Onsdag

Träff för medlemmar med diagnosen NMD

15:00-16:00

Fattigkassan

Smörgåsar finns på plats. Anmälan/återbud senast två dagar innan. Kaffe och kaka 20 kr.

Inställt

Kalendarium Höst/Vinter 2020

November

18
Onsdag

Biokväll - Vår skräckfilm / Thriller/Action 1 tim. 40 min

18:00 – 19:40

Fårplats finns på plats. Stor bioduk.

Anmälan/återbud senast två dagar innan.

**FRAMFLYTTAT
till 13/11**

November

25
Onsdag

Biokväll - In the Grass, Skräck/Drama 1 tim. 41 min.

18:00 – 19:41

Fårplats finns på plats. Stor bioduk.

Anmälan/återbud senast två dagar innan.

**FRAMFLYTTAT
kommer i vår**

November

26
Torsdag

Träff för medlemmar med diagnosen CMT

18:00-19:00

Fårplats finns på plats.

Se sidan 11.

komna!

Inställt

December

2
Onsdag

Träff för medlemmar med diagnosen Ataxi

14:00-15:00

Fårplats finns på plats.

Anmälan/återbud senast två dagar innan. Kaffe och kaka 20 kr.

Inställt

December

2
Onsdag

Biokväll - In the Grass, Thriller/Action 1 tim. 23 min.

18:00 – 19:23

Fårplats finns på plats. Stor bioduk.

Anmälan/återbud senast två dagar innan.

**FRAMFLYTTAT
kommer i vår**

December

11
Fredag

Jul- Quiz / Digital

18:00 – 19:00

Fårplats finns på plats.

Se sidan 12.

komna!

**Digital
Jul-Quiz**

December

15
Tisdag

Träff för medlemmar med diagnosen MS

14:00-15:00

Fårplats finns på plats.

Anmälan/återbud senast två dagar innan. Kaffe och kaka 20 kr.

Inställt

December

16
Onsdag

Wii-spel, Nintendo Wii (tv-spel) tillsammans

18:00 – 19:00

Fårplats finns på plats.

Anmälan/återbud senast två dagar innan.

**FRAMFLYTTAT
kommer i vår**

Händer i vår 2021



Qigong

Det är kansliets egna Jennifer som leder Qigong-passen i vår. Mer information och anmälan kommer i nästa nummer av medlems-tidningen



Sittande lättgymnastik

Jimmy Håkansson fortsätter att leda den sittande lättgymnastiken i vår. Mer information och anmälan kommer i nästa nummer av medlemstidningen



Vin och Chokladprovning

Tillsammans med Small Island Chocolates & Coffee. Mer information kommer längre fram i vår.



Afternoon tea

Afternoon tea dukas upp i vår lokal. Mer information kommer längre fram i vår.



Pubkväll

Våra populära pubkvällar på puben Södra sidan återupptas i vår efter stambyte och att de tillgängliga toaletterna renoverats. Mer information kommer i nästa nummer av medlemstidningen.



Liljevalchs Vårsalong

Vi besöker som vanligt Liljevalchs Vårsalong, exakt datum får ni reda på i nästa nummer av medlemstidningen.



Medlemscafé med tema

Vi har inga datum satta ännu, men medlemscafé blir det! Mer information kommer i nästa nummer av medlemstidningen.

Covid-19 - tillsammans bromsar vi smittan!

1177.se - Informationen nedan är hämtad från 1177 Vårdguiden, på deras hemsida (www.1177.se) kan du hitta det mest du undrar över när det kommer till Covid-19 och Corona.

Covid-19 orsakas av ett virus. Sjukdomen påminner om influensa, med feber och hosta. De flesta blir lindrigt sjuka. Stanna hemma och undvik att träffa andra, även om du bara är "lite förkyld". Om du känner dig helt frisk behöver du inte stanna hemma. Tänk bara på att tvätta händerna ofta och håll avstånd till andra, helst två meter.

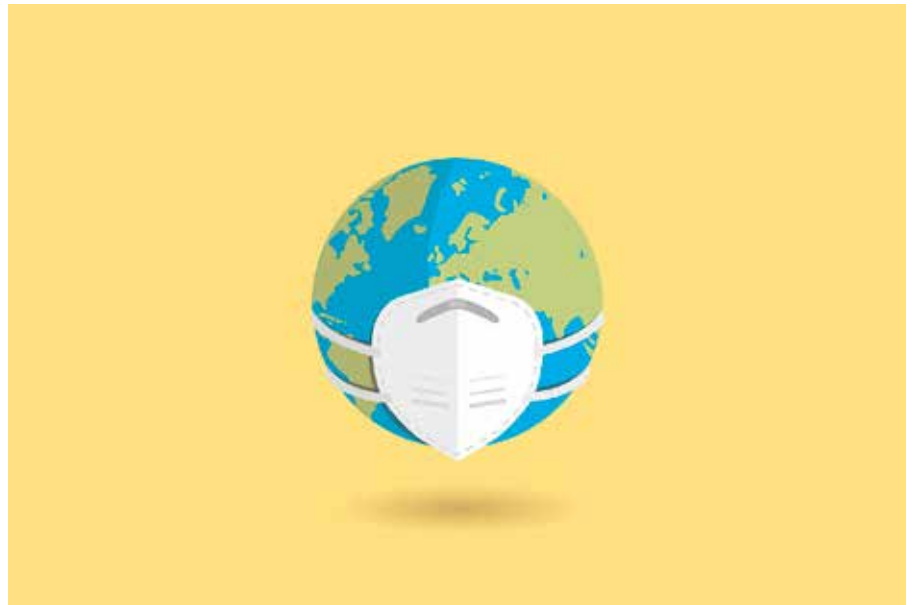
Symtom

Covid-19 påminner ofta om vanlig förkylning eller influensa. En del blir allvarligt sjuka, men de flesta som får sjukdomen blir lindrigt sjuka och kommer inte att veta att det är covid-19.

Du kan ha ett eller flera av följande symtom: hosta, feber, andningsbesvär, snuva, nästäppa, halsont/huvudvärk, illamående, värk i muskler och leder. En del får magknip och diarré. Några får hudutslag som kan se väldigt olika ut. Det är vanligt att förmågan att känna lukter och smaker är nedsatt eller förändrad. Många känner sig mycket trötta.

Symtomen kommer oftast efter omkring tre till fem dagar om du har blivit smittad. Ibland kan det dröja upp till 14 dagar.

Infektionen kan gå över efter några dagar. Ibland tar det längre tid. Även om infektionen har gått över kan det ta lång tid innan du



känner dig helt återställd. Det kan ta flera veckor, ibland månader. En del kan bli sjukare efter någon vecka. En del kan bli plötsligt sämre någon vecka efter att de först blev sjuka. De känner sig sjukare och får jobbigt med andningen, blir andfådda, eller känner sig svaga eller förvirrade.

När och var ska jag söka vård?

Lämna prov för covid-19 om du har symtom. Barn från och med förskoleklass rekommenderas också att lämna prov. De allra flesta som blir sjuka behöver inte söka vård eftersom besvären brukar gå över av sig själv. Kontakta en vårdcentral om du har långvariga besvär.

Ring alltid först

Ring telefonnummer 1177 om du behöver sjukvårdsrådgivning. Då får du hjälp att bedöma symtom eller hjälp med var du kan söka vård. Om du behöver söka vård, är det viktigt att ringa först och inte åka direkt till en mottagning. Det är för att undvika att smitta andra

om du har covid-19. Det finns särskilda rutiner för hur du i så fall tas om hand.

Stockholms län

Du kan ringa din vårdcentral som vid behov kan hänvisa dig till en tillfällig mottagning för luftvägsbesvär. Det finns också flera vårdcentraler som erbjuder digital kontakt i form av videomöten eller chatt (t.ex. appen *Alltid öppet* som du kan läsa om här intill).

Tvål eller handsprit

Tvätta händerna med tvål och vatten. Det är effektivt mot viruset. Du kan också använda handsprit. Ytor kan rengöras med vanligt rengöringsmedel.

Du som har symtom och bor med andra. Undvik att sprida smittan. Nys eller hosta i armvecket, eller i en engångsnäsduk. Vänd dig bort från andra när du nyser. Tvätta händerna ofta. Det är särskilt viktigt om du bor med någon som är över 70 år.

Träffa vården när och där det passar dig!

Alltid öppet - I appen *Alltid öppet* kan du själv boka videomöten med vården. Husläkarmottagning online erbjuder videomöten med läkare alla dagar i veckan mellan klockan 7-21, både vardag som helgdag. Ungdomsmottagning online erbjuder ungdomar upp till 23 års ålder chatt och videomöte för rådgivning kring identitet, sex och preventivmedel.

Du kan även genomföra videomöten som vården har bokat med dig. Många mottagningar erbjuder den möjligheten som ett alternativ, exempelvis vid återbesök.

Om du har en Iphone eller Ipad kan du gå in i Appstore och söka på *Alltid öppet*. Du kan också



ladda ner appen från AppStore via: itunes.apple.com

Om du har en Android telefon eller surfplatta kan du öppna Play

Butik i din telefon eller läsplatta och söka på *Alltid öppet*. Du kan också ladda ner appen från GooglePlay via: play.google.com

Hitta rätt som ny medlem



Medlem - Som ny medlem kan det vara svårt att hitta rätt information om sin diagnos och vad Neuroförbundet erbjuder i form av medlemsförmåner, till exempel

diagnosstödjare. På Neuroförbundets hemsida www.neuro.se finns den mesta av informationen som kan vara intressant. Ta en stund och surfa runt på hemsidan under

flikarna *Engagera dig*, *Stöd oss*, *Diagnoser*, *Om oss* och *Förening* och deras underrubriker kommer du hitta en massa matnyttig information. Neuro Stockholm och Stockholms län har också en varsin hemsida där hittar du information om vår verksamhet och de aktiviteter vi anordnar. På Facebook och vår sida där hittar du också information om våra evenemang och aktiviteter samt övriga inlägg som rör neurofrågor och funkis rörelsen i stort. Välkommen att utforska!

Självklart går det också bra att ringa kansliet vid frågor eller komma förbi i egen person, bra att stämna av innan bara så att någon av kanslipersonalen är på plats.

BEGRÄNSAD EFTERSÄNDNING

Vid definitiv eftersändning återsänds försändelsen med den nya adressen på baksidan (ej framsidan)



Tillsammans hittar vi svaren på dina frågor.

Utan remiss och utan avgift kan du träffa en konsulent på BOSSE- Råd, Stöd & Kunskapscenter. Det enda som krävs är att du bor i Stockholms län, har en funktionsnedsättning och är äldre än 18 år. Hos oss får du hjälp med att hitta lösningar på frågor som rör din vardag t.ex. personlig assistans, hemtjänst, sysselsättning eller arbete m.m. Vi har över 30 års erfarenhet av frågeställningar som rör funktionsnedsättningar.

Vi erbjuder även cirklar och tematräffar som tar upp olika intressanta ämnen. För dig som har personlig assistans erbjuder vi skräddarsydda utbildningar för dig och dina assistenter. Utbildningen finansieras du via din assistansersättning.

Besök vår hemsida eller kontakta oss så berättar vi mer. Välkommen att boka tid!

Adress: Döbelnsgatan 59, 113 52 Stockholm

Telefon: 08-544 88 660

E-post: bosse@bosse-kunskapscenter.se



www.bosse-kunskapscenter.se

